

COOPERATIVAS
CONSTRÓEM
UM MUNDO
MELHOR



RELATÓRIO ANUAL 2014

SICREDI PIONEIRA RS

**VOCÊ QUER SABER COMO SUA
COOPERATIVA GEROU
DESENVOLVIMENTO PARA
SUA REGIÃO EM 2014?**



SOBRE O RELATÓRIO

O relatório anual é um meio de comunicação da cooperativa com seus públicos de relacionamento. Aborda o desempenho econômico e social da Sicredi Pioneira RS ao longo de 2014.

Com o relatório, a cooperativa demonstra aos associados como desenvolve a região e, conseqüentemente, contribui na construção de um mundo melhor.

Boa leitura!

São bem-vindos comentários, críticas, dúvidas e sugestões, que podem ser enviadas para o e-mail: cooperativa@sicredipioneira.coop.br

A Sicredi, seguindo a sua missão, visão e valores, acredita que a opinião dos associados é uma importante forma de aprimorar o relacionamento, a gestão dos negócios e do processo de relato.

Não jogue este relatório em via pública.

SUMÁRIO



5 SER COOPERATIVA



12 RELACIONAMENTO QUE GERA NEGÓCIOS



19 INTERESSE PELA COMUNIDADE



30 MAPA ESTRATÉGICO

EXPEDIENTE

Cooperativa de Crédito de Livre Admissão de Associados Pioneira da Serra Gaúcha

Sicredi Pioneira RS

Coordenação: Presidência e Diretoria Executiva

Execução: Gerência de Relacionamento

Aprovação: Presidência e Diretoria Executiva

Foto de capa e folhas de rosto: Mauro Stoffel

Endereço: Rua 7 de Setembro, 374, 1º, 2º e 3º andares, Centro, Nova Petrópolis/RS, CEP 95.150-000 sicredipioneira.coop.br

Dados Editoriais

Ano 7 - Edição 10

Tiragem: 15 mil unidades

Papel capa: couchê fosco 230g

Papel interno: couchê fosco 150g

Tamanho fechado: 21x29,7cm

Gráfica: este material foi orçado em três gráficas associadas à cooperativa, sendo que o orçamento com menor custo foi o da **Gráfica Schuch**, que imprimiu o relatório anual.

Circulação: 21 municípios de atuação da Sicredi Pioneira RS (Alto Feliz, Canela, Caxias do Sul, Dois Irmãos, Estância Velha, Feliz, Gramado, Ivoti, Lindolfo Collor, Linha Nova, Morro Reuter, Nova Petrópolis, Novo Hamburgo, Picada Café, Portão, Presidente Lucena, Santa Maria do Herval, São Francisco de Paula, São José do Hortêncio, São Leopoldo e Vale Real).
Periodicidade: anual


Outros contatos:

sicredi.com.br

cooperativismodecredito.coop.br

SAC Sicredi 0800 724 4770 / 3033 4770

Ouvidoria Sicredi 0800 646 2519

 [facebook.com/sicredipioneiras](https://www.facebook.com/sicredipioneiras)
 sicredipioneira.coop.br


Nova Petrópolis
Capital Nacional do Cooperativismo
Rio Grande do Sul - Brasil




GENTE QUE COOPERA CRESCE

COOPERATIVAS CONSTROEM UM MUNDO MELHOR

Como as cooperativas interferem no ambiente em que vivemos?

Sempre que escolhemos e adquirimos um produto ou nos tornamos clientes de uma empresa, temos a oportunidade de apoiar e impulsionar o desenvolvimento da região em que vivemos. Empresas que têm sua sede na mesma região em que moramos tendem a se preocupar muito mais com os fatores econômicos, culturais e sociais que afetam nossas vidas e a de nossos familiares e amigos. Por esta lógica, deveríamos escolher sempre adquirir produtos e frequentar as empresas (indústria, comércio, serviços, agronegócio) que têm sua origem no nosso município, região ou estado.

Quando valorizamos o comércio local, ajudamos as empresas da nossa região a se fortalecer, gerando mais empregos, investimentos, aumentando a arrecadação de impostos do município, aumentando a renda da população e, conseqüentemente, melhorando a qualidade de vida de todos. Se este ciclo virtuoso de crescimento já acontece quando nos relacionamos com empresas normais, que tem como proprietários pessoas da comunidade, normalmente organizadas em empresas familiares, imagine o impacto ainda maior que uma região pode ter quando este ciclo virtuoso ocorre através de uma cooperativa, como é o caso da Sicredi Pioneira RS.

Atualmente a Sicredi Pioneira RS é formada por mais de 100 mil associados, de 21 municípios da região. Em 10 destes municípios mais de 50% da população economicamente ativa (PEA) é associada à cooperativa, o que faz com que os recursos e a riqueza da cidade sejam reinvestidos na própria cidade, ficando bastante perceptível o impacto da Sicredi no desenvolvimento local e regional.

Ao analisarmos sob o aspecto financeiro são várias as contribuições que a Sicredi Pioneira RS traz para a região:

- a)** captar recursos sob forma de aplicação/poupança e preferencialmente emprestá-los no próprio município;
- b)** adotar, sempre que possível, preços mais competitivos que os bancos, totalizando R\$ 57,7 milhões em economia para os associados em 2014;
- c)** garantir que as sobras (equivalente ao lucro das empresas normais) não saiam da região, pois a sede da cooperativa é aqui, em solo gaúcho. Em 2014 foram R\$ 32,5 milhões em sobras que permaneceram na região;
- d)** as cooperativas devolvem parte das sobras aos associados, na proporção que cada um ajudou a gerá-las. A proposta trazida para as assembleias deste ano é de devolver aos associados 55% das sobras geradas em 2014. Alguma outra empresa da qual você é cliente faz isto?



Márcio Port

Presidente do Conselho de Administração
Sicredi Pioneira RS

Já no aspecto social, a Sicredi Pioneira RS tem como grande preocupação a melhoria constante na educação, investindo recursos e capacitando pessoas para que as crianças de hoje tornem-se os líderes das mudanças que o Brasil precisa. Conheça alguns dos projetos:

- a)** o programa "A união faz a vida", desenvolvido junto às escolas de 15 municípios da região;
- b)** o projeto "Mão Amiga", em Caxias do Sul, cuja parceria iniciou em 2014;
- c)** o trabalho desenvolvido com o apoio da Casa Cooperativa de Nova Petrópolis junto a mais de 35 cooperativas escolares da região;
- d)** a criação do Fundo Social, que será discutida na assembleia deste ano, com o objetivo de apoiar iniciativas locais ligadas à educação e cultura em cada município;
- e)** diversos outros projetos já desenvolvidos nos municípios em que a cooperativa está presente e que estão demonstrados neste relatório.

O que talvez muitos associados não percebam é que, a cada operação que é realizada com a Sicredi Pioneira RS, seja um seguro, uma compra utilizando seu cartão de crédito, uma aplicação, empréstimo ou outra operação, parte dos recursos (R\$) é revertida em benefício de projetos sociais que ajudam a transformar o mundo em que vivemos. Quantas empresas você conhece que fazem o mesmo?

Pense nisto na próxima vez que você for escolher onde realizar suas movimentações financeiras. Movimente seus recursos com sua cooperativa e ajude a construir um mundo melhor. Se cada um fizer a sua parte, construiremos um mundo melhor para a próxima geração.

Márcio Port

Presidente do Conselho de Administração
da Sicredi Pioneira RS

FIDELIDADE TRAZ BENEFÍCIOS PARA VOCÊ

Você se sente dono da sua instituição financeira?

Imagine que você seja dono de um supermercado e que, por vezes, resolva fazer suas compras no mercado do concorrente, ou porque está passando perto e facilita sua vida ou, então, porque o concorrente está com um preço melhor em determinado produto que você está precisando. É possível imaginar esta situação? Difícil, pois o normal é imaginar que se você for dono de um supermercado, fará suas compras no seu próprio supermercado.

Pois no caso da Sicredi Pioneira RS a reflexão deve ser a mesma. Por quê? A cooperativa não tem clientes, tem associados. E estes associados são os responsáveis para que a sua cooperativa tenha bons resultados. Os bons resultados só são possíveis através da contratação de produtos e serviços que, no caso de uma cooperativa de crédito, só pode ser feita pelos associados.

O que ocorre, no entanto, é que diariamente associados da cooperativa fecham negócios com bancos, algumas vezes por conveniência e outras vezes por preço. Vamos entender melhor conveniência e preço?

Conveniência é quando se tem facilidade pra se fazer algo. Exemplo: normalmente compramos pão na padaria mais próxima de nossa casa, pois é mais conveniente, já que está no nosso caminho. Alguns associados da cooperativa fazem seu seguro com um banco, pois já possuem o seguro lá e fica mais fácil somente renovar. Realmente, é mais conveniente quanto ao procedimento, mas não é conveniente quanto ao fato de deixar de fazer o seguro com a sua cooperativa, da qual você é um dos donos. Por isto, para um associado de cooperativa, o conveniente seria sempre que possível fazer seus negócios com a sua cooperativa.

O preço é um dos fatores determinantes para alguém definir sua compra. Exemplo: quando você está analisando a compra de um automóvel novo, normalmente a sua decisão será pelo local que lhe oferecer o menor preço, pois não há diferença nos carros entre uma loja e outra. Quando um associado está negociando um financiamento com a cooperativa, muitas vezes concentra a discussão na taxa (que é o preço), comparando com o banco. Porém, as cooperativas atuam de forma diferente dos bancos e por isto somente o preço não pode ser considerado, é preciso avaliar o valor que a cooperativa agrega à sua comunidade. Também deve ser considerado que a cooperativa distribui sobras e apoia ações locais, com foco na educação e cultura, o que nos bancos não acontece. E, ainda, podemos dizer que nas cooperativas temos pessoas atendendo pessoas, o que



Solon Stapassola Stahl

Diretor Executivo
Sicredi Pioneira RS

nem sempre ocorre nos bancos. Tudo isto gera um valor agregado, que está embutido nos preços, e que em muitas situações são mais baixos do que na concorrência.

Quando um associado entende as diferenças entre operar com um banco e operar com sua cooperativa, ele acaba dando preferência à sua cooperativa. Isto se chama fidelidade. Todos querem ter clientes fiéis. As cooperativas também querem ter associados fiéis. Mas no caso da cooperativa, esta fidelidade deveria ser natural, afinal de contas, você está consumindo produtos e serviços da sua própria empresa e que no final do ano lhe devolve parte do lucro (sobras).

Fica o convite à reflexão de cada associado, se estão dando preferência à sua cooperativa na hora de negociar e, principalmente, se estão considerando o papel dela na comunidade que está inserida toda vez que está negociando algum produto. Ter esta visão de comunidade nos ajudará a construir um mundo melhor, pelo menos na região onde vivemos, pois gente que coopera, cresce!



Solon Stapassola Stahl

Diretor Executivo
da Sicredi Pioneira RS

**COOPERATIVAS
CONSTRÓEM
UM MUNDO
MELHOR**

COOPERATIVAS
CONSTRÓEM
UM MUNDO
MELHOR



**VOCÊ QUER SABER COMO
SUA COOPERATIVA**

GEROU DESENVOLVIMENTO

PARA SUA REGIÃO

EM 2014

?

SER COOPERATIVA

SER COOPERATIVA

As instituições financeiras cooperativas são constituídas por pessoas e para pessoas. Têm como diferencial um modelo de gestão que valoriza a participação: os associados opinam, sugerem, debatem, votam e decidem sobre assuntos do seu empreendimento coletivo.

As cooperativas são empresas com atuação local e regional que buscam o desenvolvimento econômico e social em benefício de seus associados e das comunidades em que atuam.

OS SETE PRINCÍPIOS DO COOPERATIVISMO

1. Adesão voluntária e livre
2. Gestão democrática
3. Participação econômica dos membros
4. Autonomia e independência
5. Educação, formação e informação
6. Intercooperação
7. Interesse pela comunidade

O SISTEMA SICREDI

Por meio de uma organização sistêmica, as cooperativas filiadas ao Sistema Sicredi cooperam entre si e juntas obtêm facilidades e benefícios para todas, oferecendo aos seus associados produtos e serviços que possivelmente não estariam disponíveis de outra forma.

O Sistema Sicredi está presente em 11 estados brasileiros (Goiás, Mato Grosso, Mato Grosso do Sul, Pará, Paraná, Rio de Janeiro, Rio Grande do Sul, Rondônia, Santa Catarina, São Paulo e Tocantins). Atualmente com mais de 2,9 milhões de associados em todo o país, conta com quatro Centrais (Central Sicredi Sul, Central Sicredi PR/SP, Central Sicredi Brasil Central e Central Sicredi MT/PA/RO), responsáveis por apoiar as cooperativas em demandas comuns nos estados em que atuam.

As cooperativas e suas Centrais são acionistas da Sicredi Participações S.A., a SicrediPar. Esta entidade coordena a definição dos objetivos estratégicos, econômicos e financeiros do Sistema Sicredi e é responsável pela

deliberação de políticas de compliance, ética e auditoria. Ela é responsável administrativamente por três empresas que também compõem o Sistema Sicredi: a Confederação Sicredi, a Fundação Sicredi e Banco Cooperativo Sicredi.

O Banco Cooperativo Sicredi, por sua vez, é o controlador de uma Corretora de Seguros, uma Administradora de Cartões, uma Administradora de Consórcios e uma Administradora de Bens.



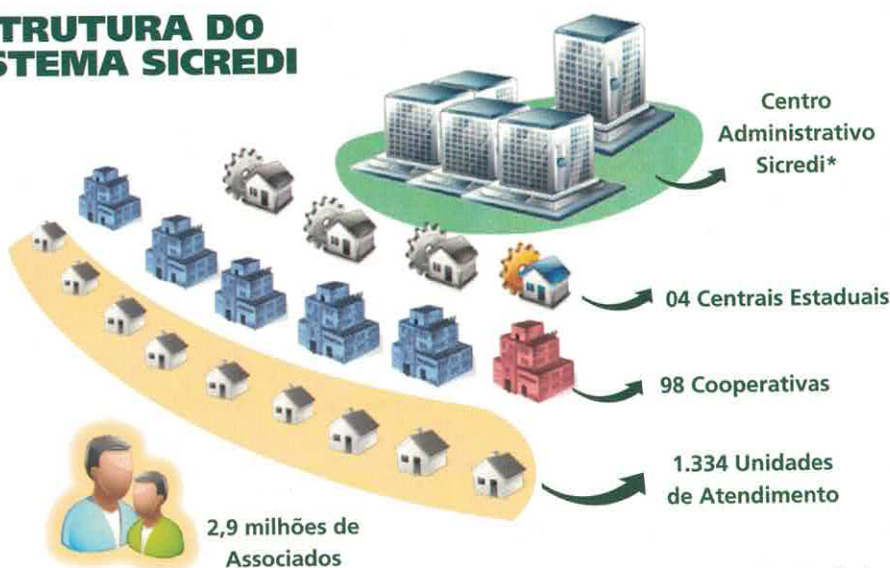
HISTÓRIA DO SISTEMA SICREDI

A primeira cooperativa de crédito da América Latina surgiu em 1902, na localidade de Linha Imperial, em Nova Petrópolis/RS. Trata-se da Caixa de Economias e Empréstimos Amstad, atual Sicredi Pioneira RS.

Em 1980, a criação da Cooperativa Central de Crédito do Rio Grande do Sul (Cocecrer RS), fruto da união de nove cooperativas de crédito remanescentes do Sistema Raiffeisen no estado, levou as cooperativas de crédito filiadas a ultrapassar as fronteiras da região Sul com a constituição de cooperativas em outros estados brasileiros. Em 1985, foi constituída a Cocecrer PR e, em 1989, a Cocecrer MT e Cocecrer MS.

Em 1992 foi adotada a marca Sicredi, unificando a identidade de todas as cooperativas do Sistema em representação ao Sistema de Crédito Cooperativo. A integração sistêmica tornou-se o principal diferencial do Sistema Sicredi, permitindo sua consolidação como instituição financeira da comunidade. Exemplo é que em 1995 foi criado o Banco Cooperativo Sicredi, o primeiro banco cooperativo do Brasil que deu às cooperativas integradas ao Sistema Sicredi acesso a utilização de cartões de crédito, talão de cheques, consórcios, seguros e outros produtos e serviços.

ESTRUTURA DO SISTEMA SICREDI



EMPRESAS QUE TAMBÉM INTEGRAM O SISTEMA SICREDI

- Confederação
- Fundação
- Banco Cooperativo:
- Corretora de Seguros
- Administradora de Cartões
- Administradora de Consórcios
- Administradora de Bens

*O Centro Administrativo do Sicredi está localizado em Porto Alegre na Avenida Assis Brasil, 3940, Jardim Lindóia.

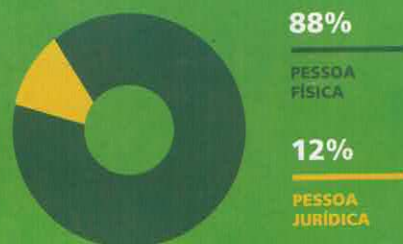


SICREDI NO BRASIL
98 COOPERATIVAS
1.334 UNIDADES DE ATENDIMENTO
2,9 MILHÕES DE ASSOCIADOS
11 ESTADOS DO BRASIL

NÚMERO DE ASSOCIADOS TOTAL



ASSOCIADOS POR TIPO %



RANKING DAS MAIORES COOPERATIVAS DE CRÉDITO EM ATIVOS

As maiores da América Latina

Base: Dezembro de 2013

1. Coopeuch (Chile)
2. Caja Popular Mexicana (México)
3. Sicoob Credicitrus (Brasil)
4. Coopenae (Costa Rica)
5. Coopeservidores (Costa Rica)
6. Sicoob Cocred (Brasil)
7. Caja de Ahorro de Los Telefonistas (Mexico)
8. Viacredi (Brasil)
9. Juventude E. Progressista (Equador)
10. Coopeande (Costa Rica)
11. Sicredi Ouro Verde MT (Brasil)
12. Sicredi União PR/SP (Brasil)
13. Sicoob Coopforte (Brasil)
14. Credicoamo (Brasil)

15. Sicredi Pioneira RS (Brasil)

As maiores do Brasil

Base: Setembro de 2014

1. Sicoob Credicitrus (Bebedouro/SP)
2. Sicoob Cocred (Sertãozinho/SP)
3. Viacredi (Blumenau/SC)
4. Sicoob Cooperforte (Brasília/DF)
5. Sicredi Ouro Verde MT (Lucas do Rio Verde/MT)
6. Sicredi União PR/SP (Maringá/PR)
7. Credicoamo (Campo Mourão/PR)
8. Sicredi Pioneira RS (Nova Petrópolis/RS)
9. Sicredi Vanguarda PR/SP (Medianeira/PR)
10. Sicoob Credicom (Belo Horizonte/MG)

As maiores do Sistema Sicredi

Base: Dezembro de 2014

1. Sicredi Ouro Verde MT (Lucas do Rio Verde/MT)
2. Sicredi União PR/SP (Maringá/PR)
3. Sicredi Pioneira RS (Nova Petrópolis/RS)
4. Sicredi Vanguarda PR/SP (Medianeira/PR)
5. Sicredi União RS (Cerro Largo/RS)
6. Sicredi Celeiro MT (Sorriso/MT)
7. Sicredi Região dos Vales RS (Encantado/RS)
8. Sicredi Vale do Piquiri ABCD PR/SP (Palotina/PR)
9. Sicredi Serrana RS (Carlos Barbosa/RS)
10. Sicredi Planalto Gaúcho RS (Cruz Alta/RS)

Fonte: cooperativismodecredito.coop.br

HISTÓRIA DA SICREDI PIONEIRA RS

Em 1902, na localidade de Linha Imperial/Nova Petrópolis, a partir da motivação de Theodor Amstad e de 19 lideranças da comunidade, foi constituída a Caixa de Economias e Empréstimos Amstad. A primeira cooperativa de crédito da América Latina hoje é a Sicredi Pioneira RS.

A partir de 2007 iniciou o reconhecimento formal da cidade de Nova Petrópolis, vinculado ao pioneirismo do cooperativismo de crédito na América Latina. Os louros foram colhidos através da lei municipal e estadual, mas foi em 2010 que a cidade foi reconhecida como Capital Nacional do Cooperativismo no Brasil, através da Lei Federal 12.205. Este fato motivou a união de entidades locais para criar a Casa Cooperativa de Nova Petrópolis, fundada oficialmente no dia 15 de julho de 2011, porém funcionando desde 2010, inspirada no modelo de Sunchales, capital do cooperativismo da Argentina e cidade irmã de Nova Petrópolis.



PRÉDIO HISTÓRICO DA CAIXA RURAL

Em 2012, a cooperativa readquiriu, mediante aprovação em assembleia geral ordinária, o prédio da Caixa Rural, primeira sede própria da cooperativa, localizado em Linha Imperial/Nova Petrópolis, que é o berço do cooperativismo de crédito da América Latina. O objetivo foi resgatar parte da história centenária para divulgar aos associados.

No dia 7 de janeiro de 2014, em um ambiente do prédio, foi inaugurada a unidade de atendimento histórica e, em outro ambiente, o Memorial "Padre Amstad". Muitos associados e coordenadores de núcleo já conheceram o prédio, que faz parte do "Roteiro Histórico do Cooperativismo".

Em 2014 foi realizada uma orçamentação com 5 empresas especializadas em criação de projetos de lei de incentivo à cultura. A parceria foi fixada com uma empresa, afim de restaurar o prédio e dar utilidade aos associados, como por exemplo, um auditório para realização de cursos de cooperativismo.



SUPERINTENDÊNCIA REGIONAL DA SICREDI PIONEIRA RS

A superintendência regional da Sicredi Pioneira RS reúne as áreas responsáveis pela administração da cooperativa com 83 colaboradores e o suporte para as 39 unidades de atendimento. Está localizada em Nova Petrópolis, capital nacional do cooperativismo, englobando:

- Espaços para as reuniões dos conselhos de administração e fiscal e comitês estratégicos.
- Sede da diretoria executiva (diretor executivo, diretor de operações e diretora de negócios).
- Gerências e assessorias.

A Sicredi Pioneira RS é uma das 98 cooperativas que fazem parte do Sistema Sicredi. Cada cooperativa atua em uma área geográfica específica, administrada localmente por seus próprios associados.



CONSELHO DE ADMINISTRAÇÃO

É o responsável pela gestão estratégica da cooperativa e pela prestação de contas aos associados. É composto pelo presidente, vice-presidente e conselheiros titulares e suplentes. Os membros são eleitos para um mandato de quatro anos. A cada mandato, é obrigatória a renovação de pelo menos 1/3 dos membros.

Conheça o Conselho de Administração que fez parte da gestão de 2011 a 2015:

PRESIDÊNCIA

• **Márcio Port**

Presidente

Associado desde: 02/05/1992

• **Mário José Konzen**

Vice-presidente

Associado desde: 21/06/2000

CONSELHEIROS TITULARES

• **Alceu Dalle Molle**

Associado desde: 28/05/1998

• **Evandro Carlos Knob**

Associado desde: 23/07/2007

• **Gilberto Luis Müller**

Associado desde: 16/10/2006

• **Heloisa Helena Lopes**

Associada desde: 04/01/2006

• **João Carlos Federhen**

Associado desde: 05/06/1991

• **Jorge Germano Schaefer**

Associado desde: 31/03/1997

• **José Mário Hansen**

Associado desde: 02/01/1970

• **Jorge Maldaner**

Associado desde: 19/06/2002

• **Sirlei Bertollo**

Associada desde: 07/10/1999

• **Vítor Affonso Grings**

Associado desde: 10/10/1987

CONSELHEIROS SUPLENTE

• **Alcides Perini**

Associado desde: 20/01/2000

• **Cátia Müller**

Associada desde: 07/06/2001

• **Evandro Kunz**

Associado desde: 03/07/1996

• **Maicon Motter**

Associado desde: 25/06/2007

• **Moacir Bueno da Silva**

Associado desde: 02/01/2009

• **Olavo Augusto Kipper**

Associado desde: 02/08/2006

• **Patrícia Spohr**

Associada desde: 01/12/2009

• **Werno Blásio Neumann**

Associado desde: 04/12/1935

CONSELHO FISCAL

É um órgão independente dentro da cooperativa. Fiscaliza de forma assídua e minuciosa a administração do patrimônio e das operações da cooperativa em nome dos associados. É composto por três membros titulares e três suplentes, todos associados, eleitos com mandato de três anos. O atual conselho foi empossado em 2013 e seguirá até 2016.

TITULARES

• **Adriano Antônio Fiorini**

Associado desde: 20/05/1994

• **Clair Matter Mapelli**

Associada desde: 01/03/2002

• **Milton Bach**

Associado desde: 19/06/2002

SUPLENTE

• **Enécio Adolfo Michaelsen**

Associado desde: 27/01/1997

• **Luciano Ricardo Fick**

Associado desde: 28/04/2009

• **Rodrigo Bohnenberger**

Associado desde: 19/01/2005



DIRETORIA EXECUTIVA

É o órgão responsável pela execução dos objetivos econômicos e sociais da cooperativa. Tem como finalidade cumprir as diretrizes estabelecidas pelo Conselho de Administração, bem como executar planos, metas e estratégias.

Diretores:

• **Solon Stapassola Stahl**

Diretor executivo

Associado desde: 11/10/1999

• **Eduardo Spier**

Diretor de operações

Associado desde: 11/10/1994

• **Eliane Nunes de Borba**

Diretora de negócios

Associada desde: 07/07/2003

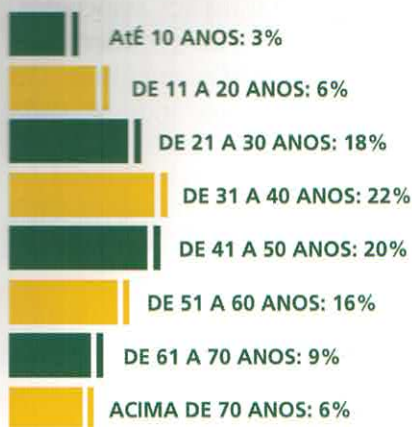


PERFIL DOS ASSOCIADOS DA SICREDI PIONEIRA RS

ASSOCIADOS



ASSOCIADOS POR IDADE



PATRIMÔNIO LÍQUIDO E SOBRAS



RECURSOS TOTAIS E OPERAÇÕES DE CRÉDITO



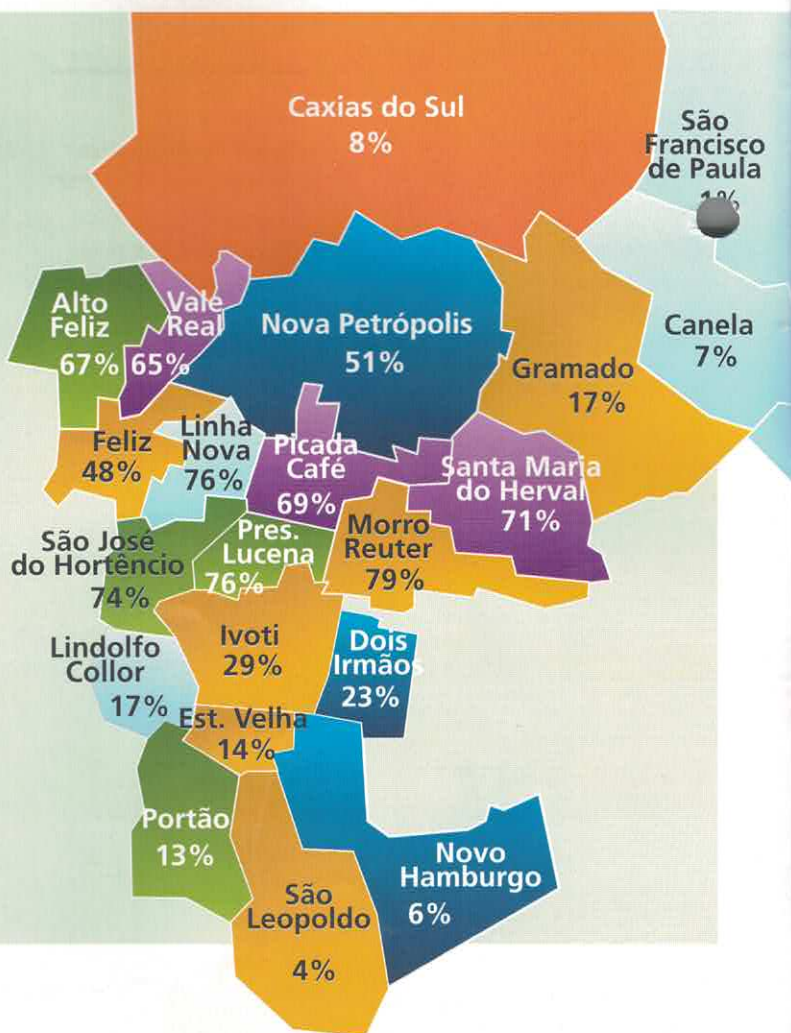
27% DA POPULAÇÃO* ECONOMICAMENTE ATIVA É ASSOCIADA À SICREDI PIONEIRA RS

* Excluídos os municípios de Caxias do Sul, Novo Hamburgo e São Leopoldo.

O mapa apresenta o percentual da população economicamente ativa associada em cada município.

Legenda

- Mais de 15 mil associados
- Até 9 mil associados
- Até 4 mil associados
- Até 3 mil associados
- Até 2 mil associados
- Até 1 mil associados



DADOS REGIONAIS DA SICREDI PIONEIRA RS

UNIDADE DE ATENDIMENTO	DATA DE INAUGURAÇÃO	QUANT. COLABORADORES	TOTAL DE ASSOCIADOS	%	RECURSOS TOTAIS	%	OPERAÇÕES DE CRÉDITO	%	PATRIMÔNIO LÍQUIDO	SOBRAS OU PERDAS	%	ECONOMIA DIA A DIA	RIQUEZA QUE FICOU NA REGIÃO
Alto Feliz	30/11/2000	4	2.019	2%	27.491.112	2,0%	6.737.296	1%	2.930.006	707.319	2,2%	713.759	1.421.078
Canela	24/07/2012	11	1.537	1%	15.025.218	1,1%	19.895.755	3%	1.003.432	48.718	0,2%	1.592.063	1.640.781
CXS - Ana Rech	11/11/2010	8	1.729	2%	25.979.016	1,9%	39.861.602	6%	1.986.491	852.029	2,6%	908.433	1.760.461
CXS - Borges de Medeiros	28/12/1999	-	-	0%					-	-143.276	-0,4%	827.068	683.792
CXS - Cruzeiro	16/08/2007	10	3.071	3%	32.238.755	2,4%	23.885.818	3%	4.210.913	851.429	2,6%	1.856.110	2.707.539
CXS - Desvio Rizzo	23/12/2014	7	-	0%	807.984	0,1%	265.873	0%	-104.650	-104.668	-0,3%		
CXS - Júlio de Castilhos	18/04/2008	16	4.212	4%	42.251.752	3,1%	23.462.811	3%	2.289.693	-1.458.799	-4,5%	2.375.745	916.946
CXS - Lourdes	15/09/2009	12	2.484	2%	28.255.228	2,1%	14.481.506	2%	-814.795	-636.054	-2,0%	1.240.128	604.074
CXS - Pio X	10/09/2004	15	3.800	4%	33.032.159	2,4%	23.896.053	3%	440.451	-171.690	-0,5%	1.881.205	1.709.516
CXS - Rio Branco	03/04/2009	12	3.529	3%	23.770.518	1,7%	16.808.037	2%	-2.188.097	-2.677.105	-8,2%	1.650.730	-1.026.375
CXS - Santa Lúcia Do Piaí	27/11/2012	6	761	1%	12.903.966	0,9%	19.950.946	3%	-71.790	-136.616	-0,4%	470.158	333.542
CXS - São Ciro	18/11/2009	2	1.561	1%	9.957.380	0,7%	8.812.426	1%	-1.776.450	-593.154	-1,8%	809.291	216.137
CXS - Vila Cristina	23/07/1991	5	1.313	1%	23.150.370	1,7%	12.832.089	2%	7.690.843	1.053.033	3,2%	674.666	1.727.699
CXS - Vinte De Setembro	09/03/1998	17	4.126	4%	85.048.901	6,2%	21.605.144	3%	13.171.121	1.655.585	5,1%	2.533.148	4.188.733
Dois Irmãos	17/11/2003	16	5.091	5%	57.438.090	4,2%	20.999.741	3%	10.001.103	2.170.434	6,7%	2.442.956	4.613.390
Estância Velha - Centro	20/12/2011	13	2.117	2%	12.137.477	0,9%	14.650.382	2%	-788.357	-1.200.267	-3,7%	1.220.706	20.439
Estância Velha - Rincão	08/11/1999	18	4.117	4%	50.157.001	3,7%	21.205.642	3%	13.650.819	2.784.104	8,6%	2.466.488	5.250.592
Feliz	29/11/1996	16	5.088	5%	75.580.778	5,5%	27.228.924	4%	18.460.094	3.404.180	10,5%	2.268.934	5.673.115
Gramado	08/06/2001	18	4.537	4%	83.962.864	6,1%	47.715.215	7%	27.987.052	6.442.387	19,9%	4.304.950	10.747.338
Ivoti	13/11/2002	17	5.029	5%	62.593.274	4,6%	30.085.693	4%	16.626.266	3.552.926	10,9%	3.112.581	6.665.507
Lindofo Collor	25/11/2014	3	17	0%	667.037	0,0%	84.305	0%	-77.416	-80.920	-0,2%		
Linha Nova	06/02/1995	4	1.231	1%	20.416.293	1,5%	6.243.331	1%	2.276.728	355.682	1,1%	435.493	791.175
Morro Reuter	25/07/1991	9	3.737	4%	47.653.083	3,5%	14.606.502	2%	7.026.430	1.482.457	4,6%	1.440.361	2.922.819
Nova Petrópolis - Centro	11/12/1977	18	6.187	6%	124.508.673	9,1%	33.597.641	5%	33.035.956	5.975.190	18,4%	3.186.822	9.162.012
Nova Petrópolis - Padre Amstad	07/01/2014	3	622	1%	10.759.611	0,8%	3.435.945	0%	989.226	5.579	0,0%	218.178	223.758
Nova Petrópolis - Pinhal Alto	18/07/1994	5	1.652	2%	27.130.672	2,0%	11.246.704	2%	4.526.012	700.387	2,2%	614.280	1.314.667
Novo Hamburgo - Canudos	22/04/2009	14	3.089	3%	12.954.277	0,9%	18.288.176	3%	-309.507	-718.041	-2,2%	1.818.944	1.100.903
Novo Hamburgo - Centro	21/11/1999	22	5.017	5%	69.680.283	5,1%	30.908.420	4%	17.713.668	1.264.189	3,9%	3.162.088	4.426.277
Novo Hamburgo - Feevale	01/07/2009	5	1.036	1%	11.243.059	0,8%	4.740.830	1%	2.389.804	445.333	1,4%	647.896	1.093.228
Novo Hamburgo - Ouro Branco	09/10/2012	12	1.854	2%	18.568.431	1,4%	11.326.463	2%	798.185	356.021	1,1%	1.012.443	1.368.463
Picada Café	01/03/1993	8	3.182	3%	55.643.525	4,1%	9.957.350	1%	11.316.112	1.313.381	4,0%	1.181.280	2.494.661
Portão	19/11/2007	14	3.270	3%	24.448.223	1,8%	23.391.501	3%	5.265.663	1.533.105	4,7%	2.274.392	3.807.497
Presidente Lucena	28/06/1996	5	1.899	2%	25.197.919	1,8%	9.113.315	1%	4.934.090	805.587	2,5%	750.286	1.555.873
Santa Maria Do Herval	02/10/1989	9	3.783	4%	39.946.155	2,9%	15.300.974	2%	6.212.454	1.098.805	3,4%	1.120.436	2.219.241
São Francisco de Paula	21/01/2015	5	-	0%	-15.671	0,0%	-2.670	0%	-15.671	-15.690	0,0%	-	-
São José Do Hortêncio	17/11/2000	7	2.406	2%	28.317.872	2,1%	12.102.318	2%	5.106.342	762.652	2,4%	1.037.988	1.800.640
São Leopoldo - Centro	18/06/2008	16	3.525	3%	39.104.255	2,9%	29.534.998	4%	3.569.040	1.338.928	4,1%	2.510.091	3.849.020
São Leopoldo - Scharlau	02/07/2013	10	1.170	1%	4.283.251	0,3%	10.926.432	2%	98.705	-532.760	-1,6%	647.074	114.313
São Leopoldo - Unisinos	24/03/2008	6	1.301	1%	24.070.784	1,8%	7.699.727	1%	3.220.529	830.108	2,6%	975.499	1.805.608
Vale Real	12/03/1997	7	2.857	3%	54.756.525	4,0%	15.042.889	2%	8.759.966	1.829.158	5,6%	1.353.610	3.182.768

UA Virtual	-	1.177	1%	11.555.358	-0,8%	1.585.694	0%	-11.581.087	-3.396.826	-10,5%		
Unidade Empresarial	4	115	0%	40.273.374	2,9%	40.574.713	6%	2.977.783	699.864	2,2%		
Total da cooperativa	492	105.248	100%	1.369.834.108	100%	704.086.511	100%	222.937.155	32.452.707	100,0%	57.736.278	90.188.985

No total de colaboradores, 83 pessoas trabalham na superintendência regional de Nova Petrópolis. Os recursos totais consideram depósito à vista, depósito a prazo, patrimônio líquido, poupança, fundos de investimentos e previdência. E o patrimônio líquido é considerado antes da destinação do FATES, conforme estatuto social.

A unidade de atendimento de Borges de Medeiros de Caxias do Sul teve encerramento das atividades em 2013, porém teve impacto no resultado de 2014.

COOPERATIVAS
CONSTRÓEM
UM MUNDO
MELHOR



**VOCÊ QUER SABER COMO
SUA COOPERATIVA
GEROU DESENVOLVIMENTO
PARA SUA REGIÃO
EM 2014 ?**



**RELACIONAMENTO
QUE GERA NEGÓCIOS**

RELACIONAMENTO QUE GERA NEGÓCIOS

A Sicredi Pioneira RS acredita no relacionamento para gerar crescimento. A força da cooperativa é coletiva: cuidando do bem-estar das pessoas no presente e do seu desenvolvimento para o futuro. Trabalhando juntos todos ganham. A Pioneira é uma instituição financeira cooperativa com produtos e serviços de um banco, mas com valores diferentes, baseados nos princípios do cooperativismo. As ações realizadas no dia a dia visam sempre fortalecer o relacionamento com os donos do negócio e seu consequente crescimento.

PREVENÇÕES CONTRA FRAUDES

Ao fazer suas operações nos canais de atendimento da Sicredi você terá mais tranquilidade e segurança. Com alguns cuidados, você não precisa ter receio de utilizar a praticidade ao seu favor:

- Sicredi não solicita senhas e dados por e-mail e telefone.
- Sicredi não solicita para você atualizar programas na internet que exigem colocar seus dados e senha.
- Para utilizar o Sicredi Internet, é necessário apenas instalar um dispositivo de segurança que aparece no primeiro acesso.

Caso você receba algum tipo de solicitação suspeita, denuncie para o e-mail abuse@sicredi.com.br.

MODELOS DE ATENDIMENTO

Diversos modelos de atendimento estão estruturados pensando na melhor forma de ouvir associados e atender suas necessidades financeiras. Essa iniciativa vai ao encontro do principal objetivo de uma cooperativa, que é o atendimento das necessidades de seus associados. Portanto, em alguns municípios a Sicredi possui uma estrutura de atendimento voltada exclusivamente para associados.

- Canela
- Novo Hamburgo/Centro
- Portão
- Rincão/Estância Velha

UNIDADES DE ATENDIMENTO SEM CAIXA

No ano de 2014 a cooperativa estruturou seis unidades de atendimento que não possuem caixa, apenas autoatendimento. Dessa forma, investe mais tempo em colaboradores focados para atender aos associados, para promover o relacionamento que gera negócio.

Essa estrutura promove a redução de custos e riscos, mais segurança para os associados, comunidade e colaboradores, consequentemente, mais sobras.

Unidades de atendimento sem caixa:

- Desvio Rizzo/Caxias do Sul
- Lindolfo Collor
- Padre Amstad/Nova Petrópolis
- Santa Lúcia do Piaí/Caxias do Sul
- Scharlau/São Leopoldo
- São Francisco de Paula

USO DE CANAIS DE ATENDIMENTO

Você tem à disposição diversos canais de atendimento para realizar pagamentos, transferências, depósitos, consultas e outras operações financeiras, que são seguros, rápidos e mais cómodos. Confira:

- **Sicredi Mobi**
Aplicativo para celulares.
Consulta de saldos, extratos, transferências e pagamentos.
- **Sicredi Internet**
Acesse sua conta através do sicredi.com.br.
Consultas, transferências, aplicações e pagamentos.
- **Agente Credenciado**
Empresas parceiras da Sicredi.
Pagamento de contas perto da sua casa.
Consulte os agentes no site: sicredipioneira.coop.br.
- **Débito em Conta**
Cadastre suas contas em débito automático na sua conta corrente e, assim, economize tempo.
- **Caixa Eletrônico**
Efetue saques, depósitos, pagamentos e consultas.
É simples e rápido!
- **Sicredi Fone**
Consultas e serviços de suporte, pagamentos e transferências sem sair de casa. **Sicredi Fone 3003 4770** (capitais e regiões metropolitanas) e **0800 724 4770** (demais regiões)



EDUCAÇÃO CORPORATIVA

A Sicredi Pioneira RS tem como estratégia preparar seus colaboradores para oferecer as melhores soluções financeiras para os associados. Por isso, em 2014 promoveu mais de 28 horas de formação para agregar conhecimentos e garantir segurança na venda de produtos e serviços. Os encontros de formação foram presenciais e também pela plataforma EAD Sicredi Aprende.



JEITO SICREDI DE SER

O Jeito Sicredi de Ser é um programa que visa estabelecer o modelo de relacionamento da Sicredi entre colaboradores, com associados, conselheiros, coordenadores de núcleos e fornecedores. O programa capacita os colaboradores a agirem de acordo com os valores e diferenciais da cooperativa guiado por sete atitudes, que fazem a diferença no atendimento eficaz: cooperação, empatia, segurança, gentileza, confiança, constância e proatividade.

FALANDO DE GESTÃO DE PESSOAS

É um movimento proposto pela cooperativa para qualificar seus gestores. Em 2014 ocorreram dois módulos de oito horas cada, sobre as temáticas remuneração e autoconhecimento, para os gerentes de unidades de atendimentos e gestores da superintendência regional aplicarem com sua equipe.

MAPA DE SUCESSORES

A gestão de talentos da Sicredi Pioneira RS objetiva preparar colaboradores para estarem aptos a assumir cargos de gestão das unidades de atendimento. Desta forma, a cooperativa valoriza seus talentos internos e garante a perpetuação da cultura cooperativista. Faz parte da estratégia da Sicredi Pioneira RS o desenvolvimento de talentos que, através da identificação com a causa, possam promover o negócio cooperativo.

PESQUISA DE CLIMA 2014



71%
DE FAVORABILIDADE

A Sicredi Pioneira RS acredita que seus colaboradores precisam estar engajados com a causa cooperativa para sempre oferecer a melhor solução financeira ao associado. Por isso realiza, de dois em dois anos, uma pesquisa de clima.

PROGRAMA QUALIDADE SICREDI

O Programa Qualidade Sicredi tem como principal objetivo a promoção da excelência na gestão da cooperativa, buscando alcançar o resultado com ganho em produtividade e qualidade. A gestão é avaliada a partir de duas ferramentas: painel da qualidade (dados quantitativos) e análise qualitativa da gestão (dados qualitativos). O programa é guiado pelo crescimento, eficácia, relacionamento e engajamento.

Conheça as unidades de atendimento certificadas.



PRATA

- ALTO FELIZ
- ANA RECH/CX
- GRAMADO
- MORRO REUTER
- UNISINOS/SL
- VALE REAL



BRONZE

- CRUZEIRO/CX
- DOIS IRMÃOS
- FEEVALE/NH
- LINHA NOVA
- PRESIDENTE LUCENA
- RINCÃO/EV
- VILA CRISTINA



OURO

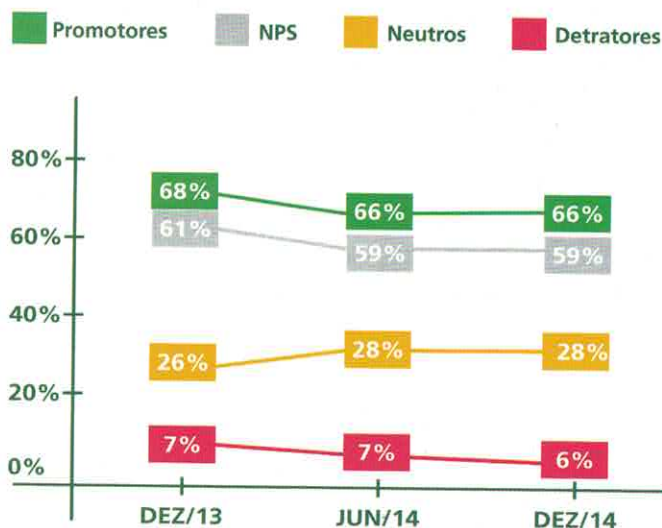
- NOVA PETRÓPOLIS



PESQUISA NPS

O NPS (*Net Promoter Score*) é uma metodologia global de pesquisa para medir a satisfação do associado sobre o atendimento da Sicredi. Em 2014, o foco da cooperativa com os colaboradores foi transformar o atendimento em relacionamento que gera negócios, tornando perceptível para o associado a proatividade do gestor da sua conta em oferecer soluções financeiras de acordo com suas necessidades. Em média, as pesquisas nos bancos tradicionais resultaram em notas de **10% a 20%**.

 **59,3%**
INDICAM
A COOPERATIVA



PESQUISA SOBRE COOPERATIVISMO

Com o objetivo de medir o reconhecimento dos associados sobre a Sicredi ser cooperativa, foram realizadas duas pesquisas nos dois semestres de 2014, com o total de 900 associados de 15 unidades de atendimento, em 11 municípios. A pesquisa acontece por telefone, através da central de relacionamento (callcenter) da cooperativa.



ASSOCIADOS ENTREVISTADOS RECONHECEM A SICREDI COMO COOPERATIVA
88%
NO 1º SEMESTRE



ASSOCIADOS ENTREVISTADOS RECONHECEM A SICREDI COMO COOPERATIVA
57%
NO 2º SEMESTRE



ASSOCIADOS RECONHECEM O ATENDIMENTO COMO DIFERENCIAL DA SICREDI
31%
NO 1º SEMESTRE



ASSOCIADOS RECONHECEM O ATENDIMENTO COMO DIFERENCIAL DA SICREDI
44%
NO 2º SEMESTRE



ASSOCIADOS INDICAM A SICREDI PARA SEUS CONHECIDOS
97%
NO 1º SEMESTRE



ASSOCIADOS INDICAM A SICREDI PARA SEUS CONHECIDOS
97%
NO 1º SEMESTRE

PESQUISA DE PÓS-VENDA COM NOVOS ASSOCIADOS

Em 2014 foi implantado o pós-venda com novos associados a fim de avaliar o processo de associação, especialmente o atendimento, interesse pelos canais e o nível de reconhecimento da Sicredi como cooperativa. A pesquisa acontece por telefone, através da central de relacionamento (callcenter) da cooperativa, após 45 dias de associação.



62%
DOS NOVOS ASSOCIADOS RESPONDERAM A PESQUISA



4.568
PESSOAS



59%
DERAM NOTA 10 PARA O ATENDIMENTO NA ABERTURA DE CONTA



36%
SE ASSOCIARAM A SICREDI POR INDICAÇÃO DE OUTROS ASSOCIADOS

ADEQUAÇÕES E MELHORIAS NAS ESTRUTURAS DA COOPERATIVA

A Sicredi Pioneira RS realiza constantes adequações e melhorias nas estruturas das unidades de atendimento, com o objetivo de atender cada vez melhor os associados. Além disso, a cooperativa entregou de presente para três comunidades relógios que mostram a hora e temperatura.

11 AMPLIAÇÕES E MUDANÇAS NAS UNIDADES DE ATENDIMENTO

04 AQUISIÇÕES DE NOVAS MÁQUINAS DE AUTO-ATENDIMENTO (IVOTI, PORTÃO, CANELA E JÚLIO DE CASTILHOS EM CAXIAS DO SUL)

120 COMPUTADORES SUBSTITUÍDOS POR EQUIPAMENTOS MAIS MODERNOS

03 INSTALAÇÕES DE RELÓGIOS SICREDI (PICADA CAFÉ, PINHAL ALTO/NOVA PETRÓPOLIS E SÃO JOSÉ DO HORTÊNCIO)

INAUGURAÇÕES DE UNIDADES DE ATENDIMENTO

Nos últimos meses foram inauguradas quatro novas unidades de atendimento:



Padre Amstad, Nova Petrópolis | 7 de janeiro de 2014
Unidade de atendimento histórica, localizada no prédio da Caixa Rural, primeira sede própria da cooperativa.
Endereço: Rua José Otto Neumann, 430, Linha Imperial Nova Petrópolis | Fone 54 3298.1800
Modelo de Atendimento: sem caixa
Nº de colaboradores: 03



Lindolfo Collor | 25 de novembro de 2014
Endereço: Avenida Capivara, 660, Sala 5, Centro Lindolfo Collor | Fone 51 3552.2700
Modelo de Atendimento: sem caixa
Nº de colaboradores: 03



Desvio Rizzo, Caxias do Sul | 23 de dezembro de 2014
Endereço: Avenida Alexandre Rizzo, 844, Desvio Rizzo Caxias do Sul | Fone 54 3224.9550
Modelo de Atendimento: sem caixa
Nº de colaboradores: 07



São Francisco de Paula | 21 de janeiro de 2015
Endereço: Avenida Júlio de Castilhos, 246, Centro São Francisco de Paula | Fone 54 3244.5550
Modelo de Atendimento: sem caixa
Nº de colaboradores: 05

RESULTADOS ECONÔMICOS

A Sicredi Pioneira RS se compromete com o desenvolvimento econômico e social dos associados e das comunidades em que atua. Praticando um dos princípios do cooperativismo, a "participação econômica dos membros", a cooperativa devolve aos associados parte das sobras geradas no ano. Diferente de um banco, as sobras da cooperativa contribuem para o fortalecimento da economia local, já que os recursos permanecem na própria região, aumentando a capacidade de desenvolvimento e de geração de empregos, tanto da cooperativa quanto dos associados.

Em 2014 a cooperativa apresentou um resultado (sobras) de R\$32,5 milhões. Na tabela ao lado consta a proposta elaborada pelo Conselho de Administração e que deve ser deliberada nas assembleias.

COMO É REALIZADA A DISTRIBUIÇÃO DE SOBRAS?

A Sicredi Pioneira RS distribui as sobras anualmente entre todos os associados que realizam operações financeiras com a cooperativa, utilizando como critério a rentabilidade individual gerada pelo próprio associado. Esta rentabilidade leva em conta todos os produtos e serviços que o associado possui com a cooperativa.

PROPOSTA DE DESTINAÇÃO DAS SOBRAS 2014

DESTINAÇÕES LEGAIS E ESTATUTÁRIAS	DISTRIBUIÇÃO
SOBRA ANUAL DE 2014	R\$ 32.452.201,36
JUROS AO CAPITAL SOCIAL (9,72% a.a.)	R\$ 11.750.212,71
FUNDO DE RESERVA	R\$ 12.900.000,00
FUNDO SOCIAL (A SER DELIBERADO NA ASSEMBLEIA GERAL)	R\$ 162.261,00
FATES (FUNDO DE ASSISTÊNCIA TÉCNICA, EDUCACIONAL E SOCIAL)	R\$ 1.600.000,00
SOBRAS À DISPOSIÇÃO DA ASSEMBLEIA	R\$ 6.039.727,65

Verifique na sua unidade de atendimento como você pode aumentar a movimentação e também o valor de sua participação na distribuição das sobras. Lembre-se: quanto mais você movimentar com a cooperativa, mais participa nos resultados e ajuda no desenvolvimento da sua comunidade.

DESENVOLVIMENTO REGIONAL

O comprometimento da cooperativa com o desenvolvimento econômico e social dos associados e das comunidades onde atua faz parte de seus diferenciais e missão.

Quando uma instituição financeira cooperativa se instala em uma comunidade, segue diretrizes de inclusão financeira e de fomento à economia local, e não apenas mercadológicas, como um banco. Dessa forma, a instituição dá oportunidades de acesso ao crédito e a outros produtos e serviços financeiros,

gerando efeitos multiplicadores no desenvolvimento social e econômico local. Exemplos disso são a formalização de atividades empresariais, o resgate da cidadania, a geração de empregos, a poupança, maiores investimentos e o aumento da renda. Contribuem para o fortalecimento econômico das comunidades a prática de preços competitivos e a distribuição de sobras, que fazem com que os recursos permaneçam na região, aumentando a sua capacidade de desenvolvimento.

ECONOMIA GERADA PARA OS ASSOCIADOS

PRODUTO	VALOR (R\$)	TAXAS SICREDI	TOTAL MENSAL (R\$)	TAXAS MÉDIA MERCADO	TOTAL MENSAL (R\$)	IOF (R\$)	DIFERENÇA
CONTA ESPECIAL	33.802.470,67	6,24%	2.109.837,54	7,92%	2.677.155,68	84.506,18	
CRÉDITO PESSOA FÍSICA	113.246.847,67	2,25%	2.544.168,78	3,39%	3.839.068,14	141.558,56	
VEÍCULOS	92.918.209,33	1,58%	1.469.804,36	1,74%	1.616.776,84	116.147,76	
CAPITAL DE GIRO PJ	181.021.940,17	1,75%	3.163.947,12	1,99%	3.611.192,97	452.554,85	
CARTÃO DE CRÉDITO	566.234,24	5,00%	28.311,71	10,78%	61.040,05	1.415,59	
CONSÓRCIOS	18.122.914,33	0,18%	32.229,63	0,23%	40.778,17		
POUPANÇA/APLICAÇÕES	331.649.104,33	0,66%	2.185.036,96	0,55%	1.824.070,07		
TARIFAS MENSAL PF	92.298	R\$ -19,84	1.831.192,32	32,37	2.987.686,26		
TOTAL MENSAL			8.994.454,51		13.009.628,03		
DESEMBOLSO ANUAL			107.933.454,06		156.115.536,40		57.736.277,54

BALANÇO PATRIMONIAL DA SICREDI PIONEIRA RS

Ativo	31/12/2014	31/12/2013	Passivo	31/12/2014	31/12/2013
CIRCULANTE	1.078.501	873.345	CIRCULANTE	504.726	388.780
DISPONIBILIDADES (NOTA 22)	20.595	15.601	DEPÓSITOS (NOTA 11)	211.207	214.264
TÍTULOS E VALORES MOBILIÁRIOS (NOTA 05)	89.600	65.079	Depósitos à Vista	125.379	125.496
Carteira Própria	89.600	65.079	Depósitos a Prazo	85.828	88.768
RELAÇÕES INTERFINANCEIRAS	580.795	410.827	RELAÇÕES INTERFINANCEIRAS	50.362	39.744
Pagamentos e Recebimentos a Liquidar	43	83	Recebimentos e Pagamentos a Liquidar	17	2
Correspondentes no País	823	823	Repasses Interfinanceiros (NOTA 12)	50.375	39.742
Centralização Financeira - Cooperativas (NOTA 22)	579.929	409.921	RELAÇÕES INTERDEPENDÊNCIAS	2.455	1.953
OPERAÇÕES DE CRÉDITO (NOTA 06)	355.063	354.352	Recursos em Tribunal de Recurso	2.455	1.953
Operações de Crédito	384.391	372.678	OBRIGAÇÕES POR SUPRESTIMADO (NOTA 13)	17.162	13.158
(Provisão Operações de Crédito de Liquidação Duvidosa)	(29.328)	(18.326)	Empréstimos - País - Outras Instituições	17.162	13.158
OUTROS CRÉDITOS	30.340	24.742	OUTRAS OBRIGAÇÕES	43.510	40.661
Créditos por Avals e Fianças Honorários	8	-	Cobrança e Amortização de Títulos	53	47
Rendimentos a Receber	2.317	2.101	Sociais e Estatutárias	4.538	4.686
Créditos Específicos	281	253	Fiscais e Previdenciárias	3.781	4.233
Diversos (NOTA 07)	28.815	22.826	Diversas (NOTA 14)	35.138	31.695
(Provisão para Outros Créditos de Liquidação Duvidosa)	(1.081)	(438)			
OUTROS VALORES E BENS	2.108	2.744			
Outros Valores e Bens (NOTA 08)	2.709	3.198			
(Provisão para desvalorização)	(631)	(497)			
Despesas Antecipadas (NOTA 09)	30	43			
NÃO CIRCULANTE	280.474	306.444	NÃO CIRCULANTE	312.389	674.352
REALIZÁVEL A LONGO PRAZO	216.110	247.059	EXIGÍVEL A LONGO PRAZO	312.389	674.352
APLICAÇÕES INTERFINANCEIRAS DE LIQUIDEZ (NOTA 04)	-	40	DEPÓSITOS (NOTA 11)	307.232	669.660
Aplicações em Depósitos Interfinanceiros	-	40	Depósitos a Prazo	307.232	669.660
OPERAÇÕES DE CRÉDITO (NOTA 06)	216.109	247.019	RELAÇÕES INTERFINANCEIRAS	4.937	4.692
Operações de Crédito	233.349	257.904	Repasses Interfinanceiros (NOTA 12)	4.937	4.692
(Provisão Operações de Crédito de Liquidação Duvidosa)	(17.240)	(10.885)			
OUTROS VALORES E BENS	1	-	PATRIMÔNIO LÍQUIDO	222.040	195.657
Despesas Antecipadas (NOTA 09)	1	-	CAPITAL SOCIAL (NOTA 15)	118.380	118.137
PERMANENTE	64.364	59.385	De Domiciliados no País	118.137	118.362
INVESTIMENTOS (NOTA 10a)	41.406	38.215	(Capital a Realizar)	100	(225)
Outros Investimentos	41.406	38.215	RESERVAS DE SOBRIAS	60.999	67.974
IMOBILIZADO DE USO (NOTA 10b)	16.390	15.622	SOBRAS ACUMULADAS	3.076	3.546
Imóveis de Uso	7.715	2.937			
Outras Imobilizações de Uso	23.222	26.053			
(Depreciação acumulada)	(14.547)	(13.368)			
INTANGÍVEL (NOTA 10c)	6.568	5.548			
Outros Ativos Intangíveis	11.471	9.150			
(Amortização acumulada)	(4.903)	(3.602)			
TOTAL DO ATIVO	1.358.975	1.179.789	TOTAL DO PASSIVO E PATRIMÔNIO LÍQUIDO	1.358.975	1.179.789

DEMONSTRATIVO DE RESULTADO DA SICREDI PIONEIRA RS

Descrição de Contas	01/01/2014 a 31/12/2014	01/01/2013 a 31/12/2013
INGRESSOS E RECEITAS DA INTERMEDIÇÃO FINANCEIRA	130.388	130.388
Operações de Crédito	130.388	130.388
Resultado Títulos e Valores Mobiliários	4.085	-
Resultado das Aplicações Compulsórias	-	-
DISPÊNDIOS E DESPESAS DA INTERMEDIÇÃO FINANCEIRA	(75.900)	(75.900)
Operações de Captação no Mercado	(49.032)	(49.032)
Operações de Empréstimos e Repasses	(26.867)	(26.867)
Provisão para Créditos de Liquidação Duvidosa	(0)	(0)
RESULTADO BRUTO DA INTERMEDIÇÃO FINANCEIRA	54.488	54.488
OUTROS INGRESSOS E RECEITAS/DISPÊNDIOS E DESPESAS OPERACIONAIS	(20.950)	(20.950)
Ingressos e Receitas de Prestação de Serviços	25.380	21.882
Rendimentos de Tarifas Bancárias	12.000	10.557
Dispêndios e Despesas de Pessoal	(45.990)	(41.794)
Outros Dispêndios e Despesas Administrativas	(34.974)	(31.041)
Dispêndios e Despesas Tributárias	(723)	(577)
Outros Ingressos e Receitas Operacionais (Nota 19)	64.367	43.168
Outros Dispêndios e Despesas Operacionais (Nota 20)	(25.590)	(22.620)
RESULTADO OPERACIONAL	34.105	34.138
RESULTADO NÃO OPERACIONAL	(677)	825
RESULTADO ANTES DA TRIBUTAÇÃO SOBRE O LUCRO	33.428	35.563
IMPOSTO DE RENDA E CONTRIBUIÇÃO SOCIAL	(976)	(1.697)
Provisão para Imposto de Renda	(601)	(1.032)
Provisão para Contribuição Social	(375)	(665)
RESULTADO ANTES DAS PARTICIPAÇÕES SOCIETÁRIAS	32.452	33.866
RESULTADO DE PARTICIPAÇÕES SOCIETÁRIAS		
SOBRAS OU PERDAS DO EXERCÍCIO ANTES DAS DESTINAÇÕES	32.452	33.866
DESTINAÇÕES	(24.376)	(24.320)
Juros sobre o Capital Próprio	(11.750)	8.279
Fates - Estatutário	(897)	(1.061)
Fates - Ato Não Cooperativo	-	(76)
Reserva Legal - Estatutária	(8.973)	(10.607)
Reserva Legal - Recuperação de Prejuízo	(2.756)	(3.564)
Reserva Legal - Outras Destinações	-	(733)
SOBRAS A DISPOSIÇÃO DA AGO	8.076	9.546

O Balanço Patrimonial, Demonstrativo de Resultado e respectivas Notas Explicativas estão à disposição no sicredipioneira.coop.br

Abraço
Ligia Teresa Grings Schaefer
Diretora de Operações

COOPERATIVAS
CONSTRÓEM
UM MUNDO
MELHOR



**VOCÊ QUER SABER COMO
SUA COOPERATIVA
GEROU DESENVOLVIMENTO
PARA SUA REGIÃO
EM 2014 ?**

**INTERESSE PELA
COMUNIDADE**

INTERESSE PELA COMUNIDADE

Ao fazer parte da cooperativa, os associados viabilizam a prática do sétimo princípio do cooperativismo, o "interesse pela comunidade". As cooperativas têm como premissa apoiar o desenvolvimento econômico e social da região em que atuam, para contribuir na construção de um mundo melhor. Baseado neste objetivo, a Sicredi Pioneira RS apoia projetos de educação em vários municípios da região.

PROGRAMA "A UNIÃO FAZ A VIDA"

É a principal iniciativa de responsabilidade social da Sicredi Pioneira RS. Tem o objetivo de promover práticas de educação com foco nos princípios da cooperação e cidadania. Ocorre através da aplicação da metodologia de projetos (incentiva alunos a evidenciar a sua capacidade de participação como agentes empreendedores do seu próprio desenvolvimento), formação de professores e ações pedagógicas.



COMITÊ GESTOR

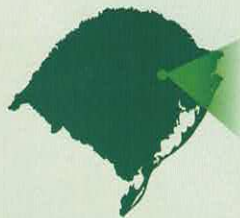
Surgiu em 2013 com o objetivo de envolver mais pessoas na construção da estratégia e ações direcionadas aos professores, alunos e comunidades. Através dele o programa se tornou mais próximo dos municípios. O comitê ocorre mensalmente, pautado por ações de educação a curto, médio e longo prazo para serem desenvolvidas nos municípios. Fazem parte 17 pessoas, entre titulares e suplentes, representantes das secretarias de educação, coordenadores locais do programa nos municípios, Assessoria Pedagógica, Sistema Ocergs/Sescoop RS e Sicredi Pioneira RS.



VII FÓRUM REGIONAL DO PROGRAMA "A UNIÃO FAZ A VIDA"



**1300
PROFESSORES
PARTICIPARAM**



15 MUNICÍPIOS
REUNIDOS EM
SANTA MARIA DO HERVAL



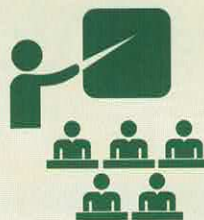
8 HORAS
DE FORMAÇÃO PARA
OS PROFESSORES



TEATRO
UMA HISTÓRIA DE AMOR
SOBRE O RESGATE DA IDENTIDADE
DO PROFESSOR



01 PAINEL
SOBRE O
TEMA DO TEATRO



33 OFICINAS
E CONFERÊNCIAS PARA
EDUCAÇÃO INFANTIL,
ANOS INICIAIS, ANOS FINAIS
E ENSINO MÉDIO



BIBLIOTECA MÓVEL KOMBI ABELHUDA

Incentiva a leitura de forma cooperativa para os municípios da área de ação da Sicredi Pioneira RS.



MAIS DE
50 VISITAS
NAS ESCOLAS



MAIS DE
20 PARTICIPAÇÕES
EM EVENTOS



MAIS DE
5000 CRIANÇAS
E JOVENS TIVERAM CONTATO
COM A KOMBI ABELHUDA



CONCURSO "COOPERANDO NO DIA DAS CRIANÇAS"

Tema: "Como crianças e jovens cooperam para a construção de um mundo mais sustentável":



260 DESENHOS
INSCRITOS



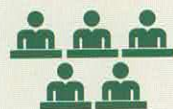
100 REDAÇÕES
INSCRITAS



06 CATEGORIAS



15 CRIANÇAS
GANHARAM TABLETS
10 CRIANÇAS
GANHARAM KITS DE DESENHO
05 CRIANÇAS
GANHARAM KITS ESCOLARES



06 TURMAS
CONTEMPLADAS NA
PREMIAÇÃO COLETIVA



CONCURSO "MINHA AULA FOI SHOW"

A primeira edição do concurso para comemorar o Dia dos Professores foi realizada para valorizar as aulas diferenciadas. O professor que participou entregou um trabalho que contemplou um texto impresso, fotos e vídeos. As apresentações foram avaliadas considerando os critérios de estímulo ao diálogo, estímulo à cooperação e à cidadania, criatividade e originalidade.



120 CASES
DE AULAS INSCRITOS



04 CATEGORIAS
(EDUCAÇÃO INFANTIL, ANOS INICIAIS,
ANOS FINAIS E ENSINO MÉDIO)



08 PROFESSORES
GANHADORES



04 GANHARAM
UMA VIAGEM AO NORDESTE COM
ACOMPANHANTE
04 GANHARAM
TABLETS



08 ESCOLAS
CONTEMPLADAS COM KITS
DE LIVROS PEDAGÓGICOS

ENCONTRO DE LÍDERES DE TURMA



300 CRIANÇAS
E JOVENS DO 6º ANO DO
ENSINO FUNDAMENTAL ATÉ O
3º ANO DO ENSINO MÉDIO
PARTICIPARAM



7 HORAS
DE PALESTRAS E
DINÂMICA



03 PALESTRAS
LIDERANÇA, REDES SOCIAIS
E COMUNICAÇÃO



01 DINÂMICA
DE GRUPO SOBRE
O PAPEL DO LÍDER



01 CONCURSO
SOBRE USO CRIATIVO
DA BANDANA



CURSO DE GESTORES ESCOLARES



180 GESTORES

ESCOLARES PARTICIPARAM DA FORMAÇÃO



06 MÓDULOS

SOBRE TEMÁTICAS DIVERSAS DA GESTÃO ESCOLAR



36 HORAS

DE FORMAÇÃO COLETIVA (PALESTRAS E ESTUDOS DE CASOS) OCORRIDOS EM IVOTI (ISEI)



ÁREA DE AÇÃO DO PROGRAMA "A UNIÃO FAZ A VIDA" NA SICREDI PIONEIRA RS

MUNICÍPIO E ANO DE IMPLANTAÇÃO	ALUNOS	PROFESSORES	ESCOLAS	INVESTIMENTO EM 2014
PICADA CAFÉ (2000)	1100	100	5	R\$ 40 MIL
NOVA PETRÓPOLIS (2001)	3668	260	20	R\$ 53 MIL
FELIZ (2002)	2096	180	18	R\$ 40 MIL
MORRO REUTER (2008)	1183	100	9	R\$ 24 MIL
LINHA NOVA (2008)	297	32	5	R\$ 8 MIL
SÃO JOSÉ DO HORTÊNCIO (2008)	745	70	6	R\$ 15 MIL
ALTO FELIZ (2009)	260	40	3	R\$ 10,5 MIL
VALE REAL (2009)	1006	70	6	R\$ 17,5 MIL
SANTA MARIA DO HERVAL (2010)	1114	100	7	R\$ 24 MIL
IVOTI (2012)	209	44	5	R\$ 18 MIL
PRESIDENTE LUCENA (2013)	416	73	6	R\$ 15 MIL
LINDOLFO COLLOR (2014)	889	93	5	R\$ 22 MIL
GRAMADO (2014)	763	50	6	R\$ 11,5 MIL
DOIS IRMÃOS (2014)	148	26	2	R\$ 10,5 MIL
PORTÃO (2014)	1266	80	8	R\$ 21 MIL
TOTAL	15160	1318	111	R\$ 330 MIL

MODELO DE PARTICIPAÇÃO DE ASSOCIADOS

Para aumentar a participação dos associados, foram criados núcleos representando agrupamentos de associados das unidades de atendimento. Por meio dos núcleos, os associados planejam e acompanham os rumos da cooperativa nas reuniões e assembleias que acontecem ao longo do ano. A cooperativa está organizada através de 160 núcleos, que observam a distribuição geográfica dos associados segundo seu cadastro.

Cada núcleo tem um coordenador titular e no mínimo um suplente, responsáveis por representar o voto do seu núcleo na Assembleia Geral. Os coordenadores são eleitos pelos associados presentes nas Assembleias de Núcleos. Essa forma de organização permite que todos os associados tenham voz ativa no processo.



PROGRAMA PERTENCER

Programa de relacionamento que aproxima o associado do dia a dia da cooperativa, incentivando-o a participar das decisões e acompanhar a implantação do que foi planejado.

Através do programa Pertencer acontecem as assembleias de núcleos, no município de cada unidade de atendimento. Neste encontro são discutidos e votados antecipadamente os temas da Assembleia Geral, quando a decisão de cada núcleo será representada pelo coordenador. A assembleia é a instância máxima da decisão e acompanhamento da cooperativa.



VOTAÇÃO

As assembleias são realizadas com votação eletrônica e secreta, a fim de dar maior transparência ao processo democrático.



Participação nas assembleias de núcleo em 2014:

UNIDADE DE ATENDIMENTO	PARTICIPAÇÃO DE ASSOCIADOS	PERCENTUAL
Alto Feliz	516	25,2%
Canela	186	15,2%
Canudos	300	10,5%
Caxias do Sul / 20 de setembro	467	11,2%
Caxias do Sul / Ana Rech	265	17,4%
Caxias do Sul / Cruzeiro	350	11,9%
Caxias do Sul / Júlio de Castilhos	300	7,6%
Caxias do Sul / Lourdes	151	6,3%
Caxias do Sul / Pio X	381	10,4%
Caxias do Sul / Rio Branco	254	8,4%
Caxias do Sul / São Ciríaco	160	12,1%
Dois Irmãos	507	10,6%
Estância Velha / Centro	206	11,6%
Estância Velha / Rincão	385	9,7%
Feevale	90	9,4%
Feliz	601	12,9%
Gramado	444	10,7%
Ivoti	579	12,1%
Limão Nova	308	27,3%
Morro Reuter	587	16,1%
Nova Petrópolis	558	10,5%
Nova Petrópolis / Santa Imperial	174	12,8%
Nova Hamburgo / Centro	402	7,9%
Nova Hamburgo / Duas Barras	180	12,8%
Piedade Café	574	18,4%
Pinhal Alto	399	25,1%
Portão	331	11,2%
Presidente Lucena	331	17,9%
Santa Luzia do Sul	184	30,4%
Santa Tereza do Menino	493	13,6%
São José do Hortêncio	413	16,1%
São Leopoldo / Centro	312	10,7%
São Leopoldo / Ursinos	172	14,0%
Scharlau	195	25,4%
Vale Real	485	17,9%
Vila Cristina	355	26,6%
Total	12.738	100%

PROGRAMA CRESCER

Programa de educação cooperativa que oferece cursos e materiais de estudo para qualificar a participação dos associados no desenvolvimento da cooperativa. O associado aprofunda seus conhecimentos sobre cooperativismo e gestão da sua cooperativa.



45 ENCONTROS
REALIZADOS



571 ASSOCIADOS
PRESENTES



ENCONTROS DE INTEGRAÇÃO

A cooperativa realiza constantemente encontros de integração com associados. O objetivo é aproximar o relacionamento, envolvendo os associados com mais informações sobre a sua cooperativa, como por exemplo a demonstração do desenvolvimento que promove na região e apresentação das soluções financeiras que podem atender as necessidades dos associados. Foram vários tipos de eventos, entre eles focados para associados do agronegócio, associados investidores, coordenadores de núcleos, empresários com foco no cenário econômico e muito mais.



82 EVENTOS
REALIZADOS



2.428 ASSOCIADOS
PRESENTES

PLANO SAFRA

Contribuir com o desenvolvimento da agricultura e pecuária da região, através de conhecimentos técnicos e recursos financeiros. Com este objetivo, a Sicredi Pioneira RS reuniu associados produtores rurais no dia 18 de julho, para realizar o evento de lançamento do Plano Safra 2014/2015 da cooperativa, que ocorreu durante o Rural Show, no Centro de Eventos de Nova Petrópolis. O engenheiro agrícola e doutor em agronegócio Glauco Schultz realizou a palestra "Cenários e perspectivas do agronegócio: a importância da gestão, sucessão e o empreendedorismo nas propriedades rurais."



550 ASSOCIADOS
PRODUTORES RURAIS
NO EVENTO

PATROCÍNIOS

Para fomentar o relacionamento com as comunidades, a cooperativa se faz presente em eventos e projetos da área de ação. A avaliação dos patrocínios é estruturada através de um comitê semanal, que avalia todas as solicitações que chegam à cooperativa, considerando 5 critérios: relação com a missão da Sicredi; apelo educacional, social ou cultural; relação com a estratégia de comunicação; retorno sobre o investimento e resultado da unidade de atendimento. Para cada critério é gerada uma nota de 0 a 10, sendo que ao final, faz-se a média de todas as notas gerando uma pontuação total.

Para solicitar patrocínio, o associado pode apresentar o projeto na unidade de atendimento.



298
PROJETOS
AVALIADOS



160
PROJETOS
APROVADOS



45
AÇÕES DE
RELACIONAMENTO



350 MIL
DE INVESTIMENTO

MUNICÍPIO	VALOR PATROCINADO
Alto Feliz	R\$ 2 MIL
Canela	R\$ 6 MIL
Caxias do Sul	R\$ 72 MIL
Dois Irmãos	R\$ 6 MIL
Estância Velha	R\$ 6 MIL
Feliz	R\$ 10 MIL
Gramado	R\$ 8 MIL
Ivoti	R\$ 10 MIL
Lindolfo Collor	R\$ 2 MIL
Linha Nova	R\$ 2 MIL
Morro Reuter	R\$ 9 MIL
Nova Petrópolis	R\$ 150 MIL
Novo Hamburgo	R\$ 20 MIL
Picada Café	R\$ 10 MIL
Portão	R\$ 4 MIL
Presidente Lucena	R\$ 2 MIL
Santa Maria do Herval	R\$ 6 MIL
São José do Hortêncio	R\$ 5 MIL
São Leopoldo	R\$ 10 MIL
Vale Real	R\$ 10 MIL

CAMPANHA DO AGASALHO

De 28 de abril a 19 de maio a Sicredi Pioneira RS realizou a Campanha do Agasalho. Diversos associados, coordenadores de núcleo, conselheiros e colaboradores se mobilizaram e levaram até as unidades de atendimento doativos para cooperar com quem mais precisa.



4800
PEÇAS
ARRECADADAS



34
INSTITUIÇÕES
BENEFICIADAS

%

60%
DE ARRECAÇÃO
A MAIS DA CAMPANHA
ANTERIOR



CETANP

A Sicredi Pioneira RS apoia o Centro Regional de Qualificação Profissional de Produtores Rurais de Nova Petrópolis (Cetanp), coordenado pela Emater/RS, que promove cursos nas diversas áreas do agronegócio. As ações desenvolvidas por esta organização contribuem para a qualificação, o aumento de renda e a melhoria da qualidade de vida dos associados e produtores rurais. A cooperativa apoia este projeto desde 1994 e podem participar dos cursos pessoas de qualquer cidade. Informe-se na sua unidade de atendimento da Sicredi.



18 MIL
DE INVESTIMENTO



535
PESSOAS
PARTICIPARAM



259
CURSOS



132
MUNICÍPIOS

PROJETO VÔLEI

O projeto, realizado pela Preventiva Atividades Físicas e apoiado pela Sicredi, atende mais de 250 crianças e jovens nas idades de 8 a 17 anos das cidades de Nova Petrópolis, Picada Café e Gramado. Eles têm a oportunidade de participar de um programa de educação com o objetivo de orientá-los no esporte coletivo do voleibol, além de aprimorar valores morais, criar hábitos saudáveis e obter melhor integração social.

municipal de esporte e lazer



250
CRIANÇAS E
JOVENS DE DIVERSOS
MUNICÍPIOS DA REGIÃO



70
PARTICIPAÇÕES
EM CAMPEONATOS



55 MIL
DE INVESTIMENTO

BOLSAS DE ESTUDO PARA FILHOS DE ASSOCIADOS

Em 2014, a cooperativa apoiou 15 alunos com bolsas de estudo para a formação do curso técnico em agropecuária, na Escola Bom Pastor. Estes alunos são filhos de associados de Feliz, Presidente Lucena e Nova Petrópolis. O objetivo é estimular a permanência dos jovens nas propriedades rurais de seus pais, contribuindo para o desenvolvimento da agricultura familiar. O investimento em 2014 foi de R\$ 16 mil.

Caso você tenha interesse em saber mais sobre as bolsas de estudos, converse com o gerente da sua unidade de atendimento, pois anualmente são incluídos jovens no programa.



CASA COOPERATIVA DE NOVA PETRÓPOLIS

A Casa Cooperativa de Nova Petrópolis é uma associação que congrega entidades cooperativas e associativas com o objetivo de divulgar o título de Capital Nacional do Cooperativismo, promover a educação e a cultura cooperativista, estimular o surgimento de novas cooperativas e associações, fomentar o desenvolvimento de novas lideranças e manter viva a história das cooperativas da região. A Sicredi Pioneira RS é uma das entidades participantes da associação.



INVESTIMENTO DE **R\$ 60 MIL**



Casa Cooperativa de Nova Petrópolis/RS

COOPERATIVAS ESCOLARES

Principal projeto de educação cooperativista da Casa Cooperativa. Surgiu inspirado nas cooperativas escolares de Sunchales, cidade-irmã de Nova Petrópolis e Capital Argentina do Cooperativismo. O projeto dá a oportunidade aos jovens de escolas da nossa região de realizarem todo o processo de planejamento e fundação de uma cooperativa, incluindo a definição de um produto, produção e venda. O principal intuito de uma cooperativa escolar é servir como laboratório de aprendizagem, formando futuros líderes de comunidade, e contribuindo, também, para o desenvolvimento de cidadãos mais solidários, que respeitam os princípios do cooperativismo.



14
MUNICÍPIOS DA
ÁREA DE AÇÃO DA
SICREDI PIONEIRA RS



37
COOPERATIVAS
ESCOLARES
FUNDADAS



1100
CRIANÇAS
ENVOLVIDAS

INVESTIMENTO COM O FATES

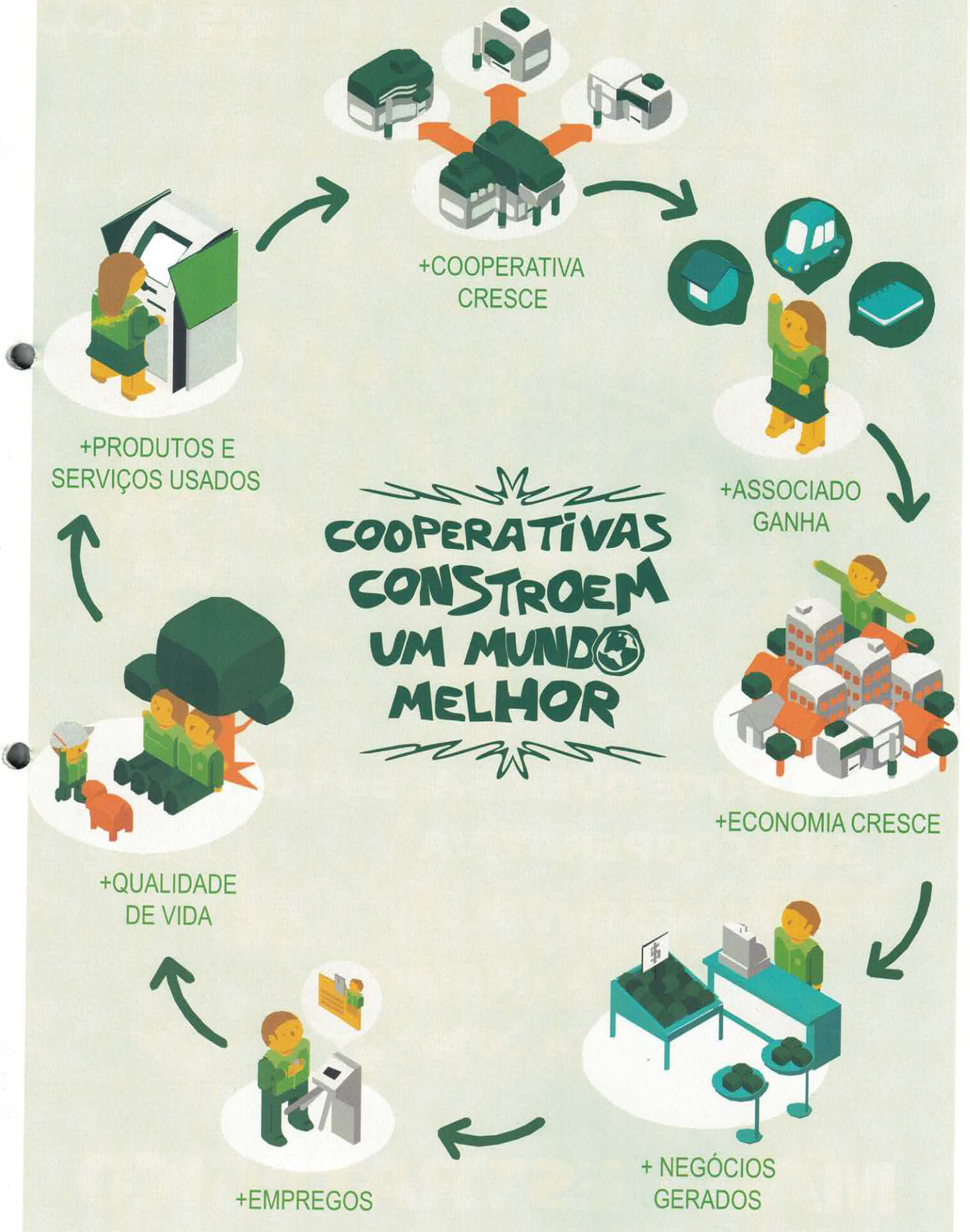
Fundo de Assistência Técnica, Educacional e Social

As sociedades cooperativas são obrigadas a constituir um fundo destinado à prestação de assistência aos associados, comunidade e colaboradores da cooperativa, de acordo com o Estatuto Social da cooperativa.

Confira os investimentos realizados pela Sicredi Pioneira RS em 2014:

DISPÊNDIO	VALOR INVESTIDO EM 2014	DESCRIÇÃO DOS INVESTIMENTOS
TÉCNICO	R\$ 27.449,05	• CETANP E OUTROS PROJETOS
EDUCACIONAL	R\$ 1.006.027,04	• ASSEMBLEIAS • BOLSAS DE ESTUDO • PROGRAMA CRESCER • PROGRAMA PERTENCER
SOCIAL	R\$ 648.590,85	• CASA COOPERATIVA • COOPERATIVAS ESCOLARES • PROGRAMA "A UNIÃO FAZ A VIDA" • PROJETO MÃO AMIGA • PROJETO VÔLEI • RUA DA COOPERAÇÃO
TOTAL DE 2014	R\$ 1.682.066,94	

CICLO VIRTUOSO DO COOPERATIVISMO



COOPERATIVAS
CONSTRÓEM
UM MUNDO
MELHOR



**VOCÊ QUER SABER COMO
SUA COOPERATIVA
GEROU DESENVOLVIMENTO
PARA SUA REGIÃO
EM 2014 ?**

MAPA ESTRATÉGICO

MAPA ESTRATÉGICO 2015 DA SICREDI PIONEIRA RS

Com o objetivo de alinhar o foco da cooperativa aos colaboradores, anualmente é realizada a revisão do mapa estratégico, de acordo com o planejamento estratégico quinquenal (2011-2015). Este ano será construído o planejamento estratégico 2016-2020.

Conheça o Mapa Estratégico 2015 da Sicredi Pioneira RS:





COOPERATIVAS
CONSTRÓEM
UM MUNDO
MELHOR

COOP

GENTE
QUE
COOPERA
CRESCER

 **SICREDI**

As crianças presentes nas fotos deste relatório são filhas de associados de Nova Petrópolis, capital nacional do cooperativismo.